



KUPAX00XXR49

**Krajský úřad  
Pardubického kraje  
OŽPZ - oddělení vodního hospodářství**

Spis. zn.: SpKrÚ 36524/2021 OŽPZ OVH  
Č.j.: KrÚ 47410/2021  
Vyřizuje: Ing. Drahomíra Brúnová  
Telefon: 466 026 476  
E-mail: drahomira.brunova@pardubickykraj.cz  
Datum: 30. 6. 2021

**Dle rozdělovníku**

## **VEŘEJNÁ VYHLÁŠKA**

Krajský úřad Pardubického kraje, odbor životního prostředí a zemědělství (dále jen krajský úřad) jako věcně příslušný vodoprávní úřad podle ust. § 104 odst. 2 písm. d) a ust. § 107 odst. 1 písm. o) zákona č. 254/2001 Sb., o vodách a o změně některých zákonů, ve znění pozdějších předpisů (dále jen „vodní zákon“) a místně příslušný podle ust. § 11 odst. 1 písm. b) správního řádu, podle ust. §172 zákona č. 500/2004 Sb., správní řád, ve znění pozdějších předpisů (dále jen „správní řád“)

**o z n a m u j e n á v r h**

## **OPATŘENÍ OBECNÉ POVAHY**

Krajský úřad Pardubického kraje, odbor životního prostředí a zemědělství (dále jen krajský úřad) jako věcně příslušný vodoprávní úřad podle ust. § 104 odst. 2 písm. d) a ust. § 107 odst. 1 písm. o) zákona č. 254/2001 Sb., o vodách a o změně některých zákonů, ve znění pozdějších předpisů (dále jen „vodní zákon“), místně příslušný podle ust. § 11 odst. 1 písm. b) zákona č. 500/2004 Sb., správní řád, ve znění pozdějších předpisů (dále jen „správní řád“), postupem podle ust. § 66 odst. 7 vodního zákona a ust. § 173 odst. 1 správního řádu, na základě žádosti správce významného vodního toku Povodí Labe, státní podnik, Víta Nejedlého 951, 500 03 Hradec Králové, IČ: 70890005, ze dne 30. 4. 2021,

**I. s t a n o v u j e .**

podle ust. § 66 odst. 1) a 8) vodního zákona a v souladu s vyhláškou č. 79/2018 Sb., o způsobu a rozsahu zpracování návrhu a stanovení záplavových území a jejich dokumentace,

**aktualizovaný rozsah záplavového území (dále jen ZÚ) vodního toku Bylanka IDVT  
10100241 v úseku ř.km 0,453 - 5,249 v k.ú. Třebosice, Starý Mateřov, Staré  
Jesenčany, Staré Čivice, Svítkov, Pardubice a Popkovice,**

## II. v y m e z u j e

podle ust. § 66 odst. 2) a 8) vodního zákona a v souladu s vyhláškou č. 79/2018 Sb., o způsobu a rozsahu zpracování návrhu a stanovení záplavových území a jejich dokumentace,

**aktivní zónu záplavového území (dále jen AZZÚ) vodního toku Bylanka  
IDVT 10100241 v úseku ř.km 0,453 - 5,249 v k.ú.  
Třebosice, Starý Mateřov, Staré Jesenčany, Staré Čívce, Svítkov, Pardubice  
a Popkovice**

a

## III. s t a n o v u j e

podle ust. § 67 odst. 3) vodního zákona **v záplavovém území (dále jen ZÚ) vodního toku Bylanka tyto omezující podmínky mimo aktivní zónu pro  $Q_{100}$ :**

- Skladovat odplavitelný materiál (který může přemístěním poškodit veřejné i jiné soukromé objekty či vytvořit překážku), lze pouze za podmínek takového zabezpečení, aby nemohlo dojít k jeho splavení do koryta vodního toku i do zátopy poldru a tím k omezení nebo jiné změně odtokových poměrů.
- Skladovat vodě závadné látky je možné pouze tehdy, pokud budou zabezpečeny proti úniku tak, aby v případě záplavy nemohly ohrozit jakost povrchových a podzemních vod.
- Nová výstavba liniových objektů (např. oplocení pozemků, komunikace, cyklostezky) je možná pouze za podmínky, že existence takové stavby nezpůsobí negativní ovlivnění odtokových poměrů.
- Novou výstavbou objektů, v nichž se trvale zdržují lidé nebo které slouží ke shromažďování lidí (např. nemocnice, domovy důchodců, školy, obchodní centra atd.), povolit pouze ve výjimečných případech a za podmínky zajištění dostatečných protipovodňových opatření.
- Veškerá nová výstavba musí splňovat požadavky na zvýšenou odolnost proti účinkům povodně (použitý materiál, dispozice objektu nebo jejich částí) tak, aby byla minimalizována možnost vzniku škod na majetku, zdraví a životech lidí i zvířat, např.:
  - Doporučuje se neumísťovat podsklepené objekty a pro novou zástavbu umísťovat úroveň podlahy nadzemního podlaží nad úroveň hladiny příslušné  $Q_{100}$ ,
  - Požaduje se, aby citlivé technologie vnitřního vybavení (např. elektrorozvaděče, plynové kotle, spotřebiče atd.) byly umístěny nad úroveň příslušné hladiny  $Q_{100}$ ,
  - Požaduje se používat speciální materiály pro spodní části staveb (např. nenasákavé, případně omyvatelné materiály), aby byla možná rychlá a nenákladná údržba po povodních.

**Opatření obecné povahy (OOP) se týká všech dotčených osob na správním území obcí Třebosice, Starý Mateřov, Staré Jesenčany a Pardubice, jehož práva, povinnosti nebo zájmy mohou být v úseku ř.km 0,453 - 5,249 významného vodního toku Bylanka dotčeny. Záplavové čáry s dobou opakování povodně 5, 20, 100 a 500 a hranice změny AZZÚ jsou zakresleny v příloženém mapovém podkladu.**

Začátek úseku: X: 650861; Y: 1061069; konec úseku: X: 650849; Y: 1064208.

## ODŮVODNĚNÍ

Krajský úřad Pardubického kraje, odbor životního prostředí a zemědělství obdržel dne 30. 4. 2021 žádost podniku Povodí Labe, státní podnik, Víta Nejedlého 951, 500 03 Hradec Králové, IČ: 70890005, ve věci stanovení aktualizovaného rozsahu ZÚ

a vymezení AZZÚ významného vodního toku Bylanka v úseku ř.km 0,453 - 5,249, zahrnující úsek na správním území obcí Třebosice, Starý Mateřov, Staré Jesenčany a Pardubice, na základě zpřesnění geodetických podkladů a hydrologických dat.

Krajskému úřadu Pardubického kraje byly pro stanovení návrhu aktualizace ZÚ a AZZÚ významného vodního toku Bylanka v úseku ř.km 0,453 - 5,249 předloženy žadatelem následující podklady v souladu s vyhláškou č. 79/2018 Sb.:

- Žádost o stanovení aktivní záplavové zóny vodního toku Bylanka v ř.km 0,453 - 5,249 ze dne 30. 4. 2021.
- Situace ZÚ a AZZÚ vodního toku Bylanka ř.km 0,453 - 5,249 na podkladu mapy 1:10 000 v měřítku 1:5 000 – 2 paré.
- CD s digitálními daty včetně mapy povodňového nebezpečí, mapy povodňového ohrožení a mapy záplavového území.

Významný vodní tok Bylanka je uveden v příloze č. 1 vyhlášky č. 178/2012 Sb., kterou se stanoví Seznam významných vodních toků a způsob provádění činností souvisejících se správou vodních toků pod pořadovým číslem 67, identifikátor vodního toku: IDVT 10100241, číslo hydrologického pořadí: ČHP 1-03-04-004. Podle ust. § 107 odst. 1 písm. o) vodního zákona patří do působnosti krajských úřadů stanovovat na návrh správce povodí rozsah záplavových území významných vodních toků a jejich aktivní zóny.

Krajský úřad v rámci projednání návrhu v souladu s ust. § 172 odst. 1 správního řádu dopisem pod č.j. KrÚ 36995/2021 ze dne 6. 5. 2021 zaslal návrh ZÚ a AZZÚ významného vodního toku Bylanka v úseku ř.km 0,453 - 5,249 dotčeným orgánům k projednání. Zároveň byla v souladu s ust. § 115 odst. 8 vodního zákona stanovena dostatečná lhůta (10. 6. 2021), do které bylo možné k návrhu rozsahu záplavového území uplatnit připomínky.

Během dané lhůty krajský úřad obdržel vyjádření od obce Starý Mateřov ze dne 26. 5. 2021, že nemá k předloženému rozsahu záplavového území významného vodního toku Bylanka připomínky.

Další námítky ani připomínky od dotčených orgánů nebyly uplatněny.

Krajský úřad v rámci OOP stanovil v souladu s ust. § 67 odst. 3 vodního zákona v záplavovém území ( $Q_{100}$ ) omezující podmínky mimo aktivní zónu na území k.ú. Třebosice, Starý Mateřov, Staré Jesenčany, Staré Čivice, Svítkov, Pardubice a Popkovic. Na základě znalostí místních podmínek správce toku a výstupů z návrhu záplavových území (hloubky a rychlosti proudění vody při  $Q_5$ ,  $Q_{20}$ ,  $Q_{100}$ ; mapy povodňového ohrožení) se omezující podmínky týkají aktivit, které by mohly způsobit ohrožení lidských životů, narušení základních funkcí území (např. hygienická a zdravotní služba, náhradní zásobování, doprava), případně které by mohly ztížit provádění povinností vyplývajících z vodního zákona (zejména hlásná povodňová a hlídková služba, záchranné práce, evakuace obyvatelstva) a zabezpečení náhradních funkcí v území.

Vyjádření pro stavby v záplavovém území i nadále poskytuje Povodí Labe, státní podnik se sídlem v Hradci Králové. Omezení ve stanovené aktivní zóně záplavového území vyplývají z ust. § 67 odst. 1 a 2 vodního zákona, kde jsou taxativně vyjmenovány zakázané stavby a činnosti, což je důležité zejména při správní činnosti stavebních a vodoprávních úřadů. **Výslovně se upozorňuje, že umístování jakýchkoliv staveb a zařízení v záplavovém území včetně terénních úprav je možné pouze se souhlasem věcně a místně příslušného vodoprávního úřadu (obecního úřadu obce s rozšířenou působností) v souladu s ust. § 17 vodního zákona. Povinnost zpracování povodňového plánu podle ust. § 71 odst. 4 vodního zákona mají všichni vlastníci staveb či pozemků, které se nacházejí v záplavovém území nebo mohou zhoršit průběh povodně.**

Stanovené ZÚ významného vodního toku Bylanka je závazným podkladem pro územní plánování v území, jehož se týká, a musí být v příslušném rozsahu zahrnuto do jednotlivých stupňů územně plánovací dokumentace v souladu s platnou vyhláškou č. 500/2006 Sb., o územně analytických podkladech, územně plánovací dokumentací

a způsobu evidence územně plánovací činnosti. Stanovené ZÚ je i výchozím podkladem pro vyjadřovací činnost správce vodního toku a správce povodí.

Na základě Směrnice Evropského parlamentu a rady 2007/60/ES ze dne 23. 10. 2007 o vyhodnocování a zvládnutí povodňových rizik jsou zpracovány pro Oblasti s významným povodňovým rizikem v České republice mapy povodňového ohrožení a rizika a platí pro ně Plán pro zvládnutí povodňových rizik. V rámci zpracování aktualizace ZÚ významného vodního toku Bylanka jsou vyhotoveny mapy povodňového nebezpečí a povodňového ohrožení a rizik v celé délce zpracovaného záplavového území vodního toku. Výstupy poskytují informaci o povodňovém ohrožení pro vyjadřovací činnost správce vodního toku ke stavbám v záplavovém území, pro výkon veřejné správy, zejména pro územní plánování a vodoprávní řízení v souladu s ust. § 23 odst. 2 vodního zákona. Výstupy map ohrožení jsou využitelné i pro povodňový plán jednotlivých obcí.

Krajský úřad zabezpečí po nabytí účinnosti OOP v souladu s ust. § 66 odst. 4 vodního zákona zpřístupnění dokumentace záplavového území včetně vymezení aktivní zóny významného vodního toku Bylanka na internetových stránkách Pardubického kraje: <http://www.pardubickykraj.cz> v části **GIS-mapy/Vodní hospodářství/Vodohospodářská mapa/DIBAVOD-záplavová území** a zároveň předá podklady Ministerstvu životního prostředí, které na základě ust. § 66 odst. 6 vodního zákona zabezpečí evidenci v informačním systému veřejné správy na portálu: (<http://voda.gov.cz/portal/>).

## POUČENÍ

V souladu s ustanovením § 172 odst. 4 správního řádu, k návrhu OOP může kdokoli, jehož práva, povinnosti nebo zájmy mohou být přímo dotčeny, uplatnit u Krajského úřadu Pardubického kraje, odboru životního prostředí a zemědělství písemné připomínky, **ve lhůtě 30 dnů ode dne jeho zveřejnění**. Správní orgán je povinen se připomínkami zabývat jako podkladem pro opatření obecné povahy a vypořádat se s nimi v jeho odůvodnění.

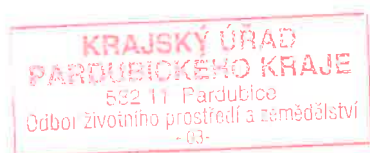
Krajský úřad Pardubického kraje dále upozorňuje, že v souladu s ustanovením §115a odst. 3 vodního zákona se při stanovování záplavového území (§ 66 odst. 7 vodního zákona) nepoužije ustanovení § 172 odst. 5 správního řádu.


**Do podkladů rozhodnutí lze po telefonické domluvě nahlédnout u odboru životního prostředí a zemědělství Krajského úřadu Pardubického kraje, v provozní dny pondělí a středa od 8,00 do 17,00 hodin, v ostatní dny od 8,30 do 13,30 hodin.**

### Přílohy:

Situace záplavového území se zákresem ZÚ a AZZÚ vodního toku Bylanka v úseku ř.km 0,453 - 5,249  
- mapa v měřítku 1:10 000

Digitálně na: [https://mapy.pardubickykraj.cz/app/map/zu\\_bylanka\\_0\\_5/](https://mapy.pardubickykraj.cz/app/map/zu_bylanka_0_5/)



  
**Ing. Martin Vlasák**  
vedoucí odboru  
**Ing. Blanka Škařupová**  
v zastoupení

**Obdrží přes DS:**

Statutární město Pardubice, Statutární město Pardubice, Pernštýnské náměstí 1, 530 21  
Pardubice + **výtisk k vyvěšení a vrácení**

Obec Třebosice, Třebosice 12, 530 02 Pardubice + **výtisk k vyvěšení a vrácení**

Obec Starý Mateřov, Starý Mateřov 38, 530 02 Pardubice + **výtisk k vyvěšení a vrácení**

Obec Staré Jesenčany, Staré Jesenčany 57, 530 02 Pardubice + **výtisk k vyvěšení a vrácení**

Městský obvod Pardubice VI, Svítkov, Kostnická 865, 530 06 Pardubice+ **výtisk k vyvěšení a vrácení**

Magistrát města Pardubic, OŽP, vodoprávní úřad, Štrossova 44, 530 21 Pardubice

Magistrát města Pardubic, stavební úřad, Štrossova 44, 530 21 Pardubice

Magistrát města Pardubic, odbor hlavního architekta, Štrossova 44, 530 21 Pardubice

Povodí Labe, státní podnik, Víta Nejedlého 951, 500 03 Hradec Králové

Dalším účastníkům řízení je návrh opatření obecné povahy doručen veřejnou vyhláškou vyvěšenou **po dobu 15 dnů:**

- na úřední desce Krajského úřadu Pardubického kraje - způsobem umožňujícím dálkový přístup
- na úřední desce Obecního úřadu Třebosice
- na úřední desce Obecního úřadu Starý Mateřov
- na úřední desce Obecního úřadu Staré Jesenčany
- na úřední desku Magistrátu města Pardubice
- na úřední desku Městského obvodu Pardubice VI.

Patnáctým dnem po vyvěšení se písemnost dle ust. § 25 odst. 2 správního řádu považuje za doručenou. Dnem vyvěšení je dle ust. § 25 odst. 3 správního řádu den vyvěšení na úřední desce správního orgánu, který písemnost doručuje (tj. na úřední desce Krajského úřadu Pardubického kraje).

**Zároveň uvedené obce žádáme o navrácení tohoto oznámení s uvedením dne vyvěšení a sejmutí (razítko a podpis úřadu).**

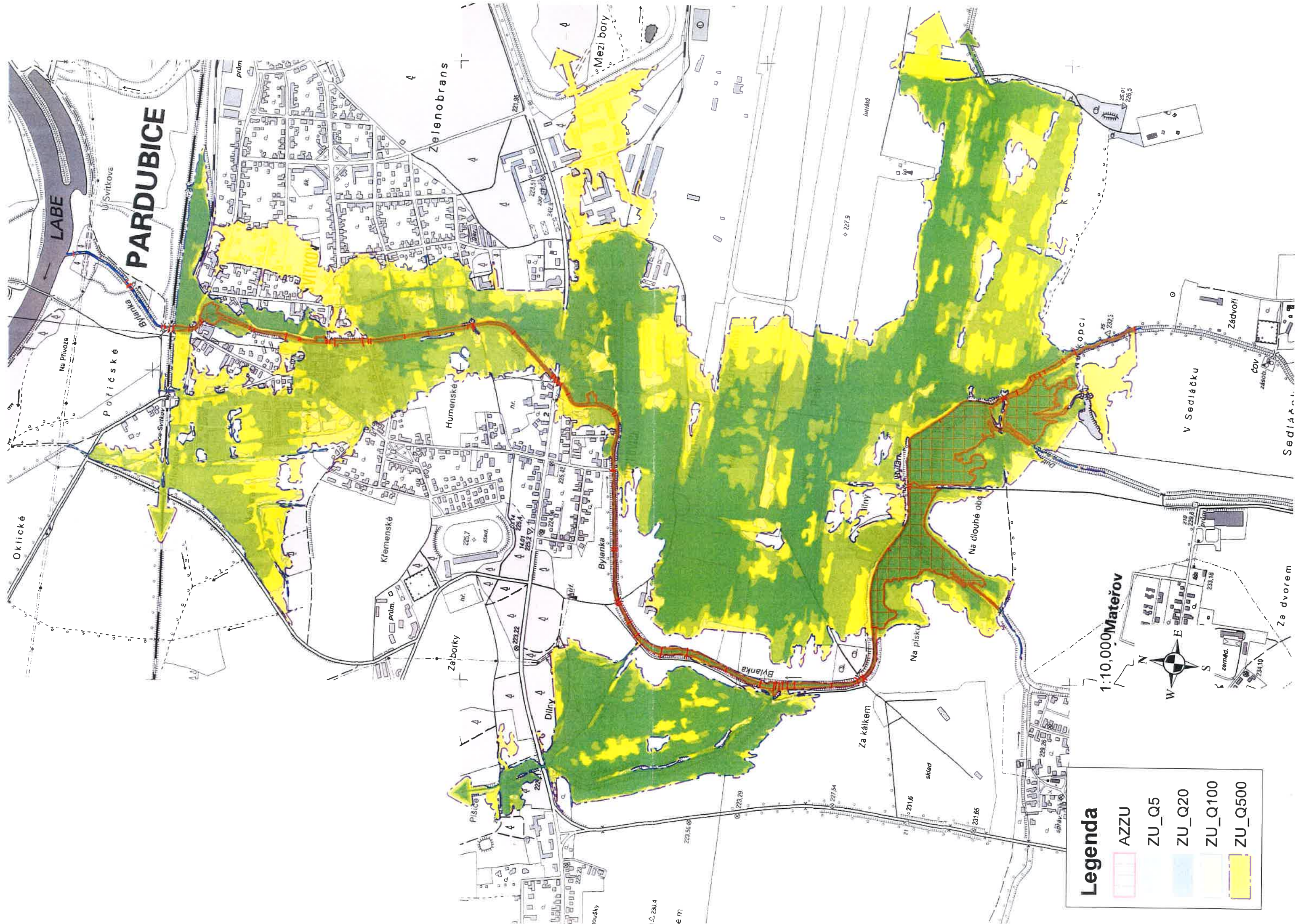
vyvěšeno na úřední desce dne:  
(bude vyvěšeno 15 dní)

sejmuto dne:

podpis

razítko, podpis





### Legenda

- AZZU
- ZU\_Q5
- ZU\_Q20
- ZU\_Q100
- ZU\_Q500